

# SKALS

*- we'll sort it out!*

## Brugsanvisning

Kasse tipper Type KT160/ KT180



A/S SKALS MASKINFABRIK  
HOVEDGADEN 56  
DK-8832 SKALS, DENMARK  
Tlf.: +45 87 25 62 00  
Fax: +45 86 69 49 99  
E-mail: [Skals@skals.DK](mailto:Skals@skals.DK)  
<http://www.skals.dk/>

CE

## Indholdsfortegnelse

1.0	Til brugeren	2
2.0	Maskinens arbejdsområde	2
3.0	Garanti og ansvar	2
4.0	Opstilling	3
5.0	Betjening	3
6.0	Vedligeholdelse og fejlfinding	4
7.0	Rengøring af maskine	5
8.0	Pakke og transportvejledning	5
9.0	Tekniske data	5
10.0	Reservedelsoversigt	6
11.0	EU-overensstemmelseserklæring	9

## 1.0 Til brugeren !

I har gjort et godt valg ved at vælge en statisk kasse tipper.

På grund af enkelt konstruktion kræver maskinen et minimum af vedligeholdelse.

Gem brugsanvisningen på et sted så den altid kan gennemgås. Hvis det uheldige skulle ske at der opstår et spørgsmål som brugsanvisningen ikke omhandler kontakt venligst din forhandler. Han vil stå til rådighed med service.

## 2.0 Maskinens arbejdsområde

Den stationære kasse tipper er konstrueret til baglæns tipping af kasser op til en vægt på 1500 kg.

## 3.0 Garanti og ansvar.

Vi garanterer en god kvalitet af de artikler, der leveres af os med hensyn til materiale og / eller konstruktionsfejl. Denne sikkerhed er begrænset til den frie udskiftning eller reparation af en komponent. Vi kan ikke holdes ansvarlig for nogen form for skade som følge af at komponenter ikke leveret af os bliver defekt i garantiens løbetid. Varigheden af garantien er ét år.

Alle personer, der bruger denne maskine og / eller arbejde på det (justering, vedligeholdelse osv.) skal læse denne manual for at forhindre farlige situationer og følg vejledningen. Endvidere kan maskinen kun anvendes til de nævnte formål i manualen. Dette omfatter også følgende:

- 1) Det er kun tilladt at arbejde i overensstemmelse med de instrukser og inden for de funktionelle definitioner (f. eks max. hydraulisk driftstryk), som er fastsat i samlingen af operationelle, vedligeholdelse og reparation instrukser.  
Arbejdet bør udføres grundigt og med godt udstyr.
- 2) Elektrisk / elektronisk udstyr, herunder tilbehør (f. eks kabler osv.) skal behandles i overensstemmelse med de generelle regler for anvendelse af ikke-vandtæt bærbare elektriske og elektroniske apparater. Det betyder blandt andet:
  - \* Lagring skal foregå i et rent og tørt miljø og skal beskyttes mod gnavere, osv.
  - \* Beskyt udstyret mod hårde, unødvendige stød og mod at blive våd (regn).
- 3) Kun komponenter, ekstra komponenter og smøremidler, der er originale eller af tilsvarende kvalitet kan anvendes og monteres i overensstemmelse med instruktionerne. En komponent (eller smøremiddel) anses for at være af samme kvalitet når den er blevet godkendt udtrykkeligt af Skals, eller hvis det kan påvises, at den har samme nødvendige kvalitet for funktionerne hvor den indgår.
- 4) Instruktionerne gælder på stedet med hensyn til forebyggelse af ulykker, sikkerhed, trafik og transport og skal følges.

- 5) Kun personer, der kender maskinen og er blevet informeret om eventuelle farer kan arbejde med og / eller på maskinen.
- 6) Ændringer på maskinen, der ikke udtrykkeligt er godkendt af Skals udelukker alle garantier, samt dækning af eventuelle skader på maskinen.

Hvis ovennævnte regler Ikke overholdes og tilsidesættes vil dette resultere i at ethvert ansvar fra Skals side heraf udløber: i dette tilfælde er risiko ligger helt og udelukkende med brugeren.

## 4.0 Opstilling

Maskinen kan flyttes ved hjælp af transportprofiler på hovedrammen. Juster gaflerne på en gaffeltruck til den rigtige bredde, så du kan køre gaflerne ind i transportprofilerne. Kør forsigtigt og tag bredden og højden af maskinen i betragtning.

Løft, eventuelt med gaffeltrucken, den øverste tværstiver for kassen til 2 cm højere end den samlede kasse højde. Spænd derefter røret i kulissen for tværstiveren.

1. Maskinen kan flyttes ved hjælp af transportprofiler på hovedrammen. Juster gaflerne på en gaffeltruck til den rigtige bredde, så du kan køre gaflerne ind i transportprofilerne. Kør forsigtigt og tag bredden og højden af maskinen i betragtning.
2. Løft, eventuelt med gaffeltrucken, den øverste tværstiver for kassen til 2 cm højere end den samlede kasse højde. Fastspænd derefter røret i kulissen for tværstiveren.
3. Justerbar tragt ved udløb kan justeres på to forskellige måder. For det første er det muligt at justere vinklen af udløbstragen ved hjælp af justeringsstænger i siderne. Den anden mulighed er at justere længden og dermed åbningen. Dette foretages ved at forskyde udløbstragten. Denne kan fastspændes med justeringshåndtagene.

Tilslut hydrauliske slanger til en hydraulisk installation med en maksimal ydelse på 10 liter / min. og et maksimalt tryk på 15 Mpa (150 bar).

4. Tip, som det første til at se, om kasse tipperen kan dreje uhindret.

Brug kun pålidelige kasser til tipningen. Indsæt kassen således, at den ikke forskubber sig uventet således at den bliver beskadiget af den øverste tværstiver.

## 5.0 Betjening

Pas på, at alle til enhver tid holder sig væk fra arbejdsområdet for kasse tipperen. Stå aldrig under en kasse og tag hensyn til kassens rotation under brug og bemærk at produkter kan falde ud af kassen. Vær opmærksom på, at der altid er tilstrækkelig udsyn over maskine fra betjeningens panelets placering.

**Hold en sikker afstand fra maskinen.**

Pas på, at de hydrauliske slanger, og evt. el-kabler ikke bliver beskadiget således at kassetipperen kan tippe frit.

**BEMÆRK:**

**Tilpasning ud over det maksimale tryk, sker på eget ansvar! Sker dette gælder garantien ikke og Skals kan ikke holdes ansvarlig for nogen form for skade.**

Olie-niveau skal kontrolleres regelmæssigt, således at olie temperaturen ikke overstiger 80.C.

## 6.0 Vedligeholdelse og fejlfinding

Forhindre utilsigtet tipping af maskinen under vedligeholdelsesarbejde.

Yderligere foranstaltninger kan træffes ved at afmontere de hydrauliske slanger.

Vedligeholdelse:

Efter de første 8 driftstimer:

- Kontrollér tilslutninger samt de hydrauliske slanger.
- Check bolte.
- Efter hver 10 driftstimer:
- Smør drejepunkter via smørenipler.

Efter hver 40 driftstimer:

- Kontrollér regelmæssigt den hydrauliske del med hensyn til lækage. Forsøg **ALDRIG** at stoppe en lækage med hånden! En væske under højt tryk kan let sprøjter gennem huden og tøjet og forårsager alvorlige skader.
- Hvis de hydrauliske slanger er blevet beskadiget, erstatter disse slanger straks for at undgå slange brud og deraf følgende ulykker.
- Kontroller regelmæssigt oliestanden i hydraulik pumpen.

**Fejl:**

Hvis der derudover opstår problemer, er det bedst at kontakte din forhandler. Han vil være til din rådighed.

## 7.0 Rengøring af maskine

Der henvises til Plantedirektoratets bekendtgørelse nr. 965 af 13. december 1993 (s. 6):

2.3.3 Læggekartoffelavlere med lukket avl skal rengøre og desinficere sortereanlæg m.m. efter hvert parti af forskellig sort. skal ske med et middel, der er anerkendt som effektivt af Statens Planteavlsforsøg.

2.3.4 Autoriserede sorterevirksomheder, der også er autoriseret til avl af kartofler, skal rengøre og desinficere sortereanlæg m.m. under Plantedirektoratets kontrol, inden sortering af egen avl påbegyndes. Desinfektion skal ske med et middel, der er anerkendt som effektivt af Statens Planteavlsforsøg.

2.3.5 Lokaler og maskiner m.m. skal hvert år være rengjorte og desinficeret inden den 30. juni. Desinfektion skal ske med et middel, der er anerkendt som effektivt af Statens Planteavlsforsøg.

**Ved højtryksrensning** er det yderst vigtigt omhyggeligt at afdække motor, motorværn og alle lejer.

For at opnå en optimal driftssikkerhed og små vedligeholdelsesomkostninger, er en omhyggelig smøring, vedligeholdelse og rengøring meget vigtigt.

## 8.0 Pakke/transportvejledning

Pakning/embalering:

Maskinen pakkes i krympefolie.

Antal colli:

Maskinen pakkes samlet i 1 colli.

## 9.0 Tekniske data

Type: KT60

Maksimum kapacitet: 1500 kg (kasse + indhold)

Dreje vinkel: 140 gr.

Operations tryk hydraulik: max. 15 Mpa (150bar)

Vægt: 350 kg

### **Hydraulik station:**

Olie indhold: 10 l.

Type hydraulik oil: AF 46 - HLP ISO- VG 32 eller tilsvarende kvalitet.

Operations tryk: max. 15 Mpa (150 bar)

## 10.0 Reservedelsoversigt

Ved bestilling af reservedele angives maskintype, serie nr. og evt. positions nr.

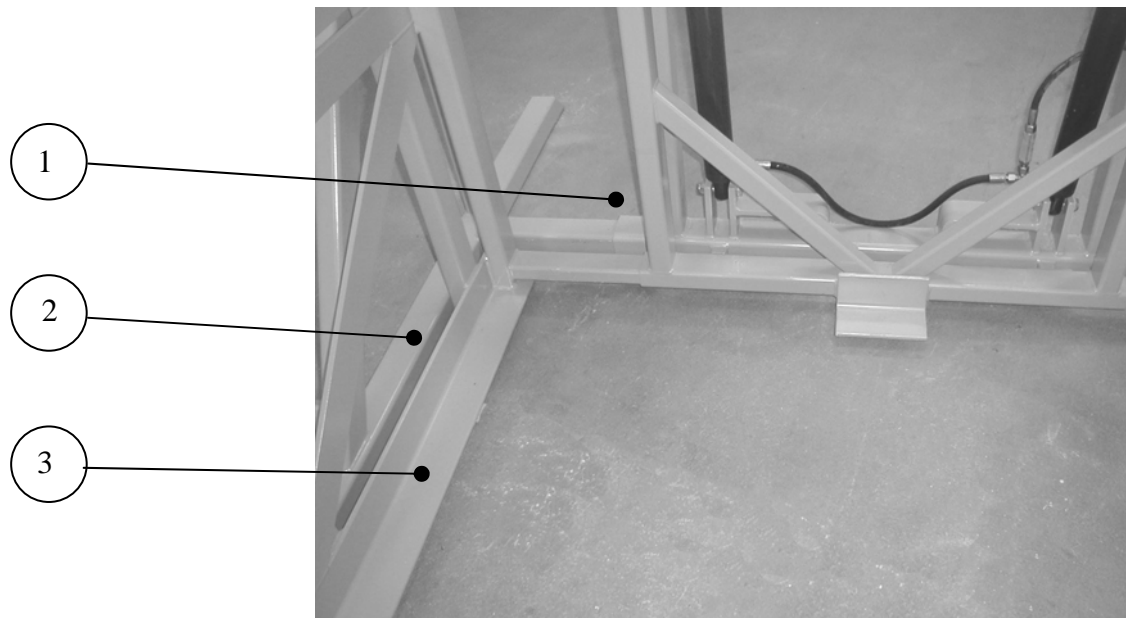


Fig. 1

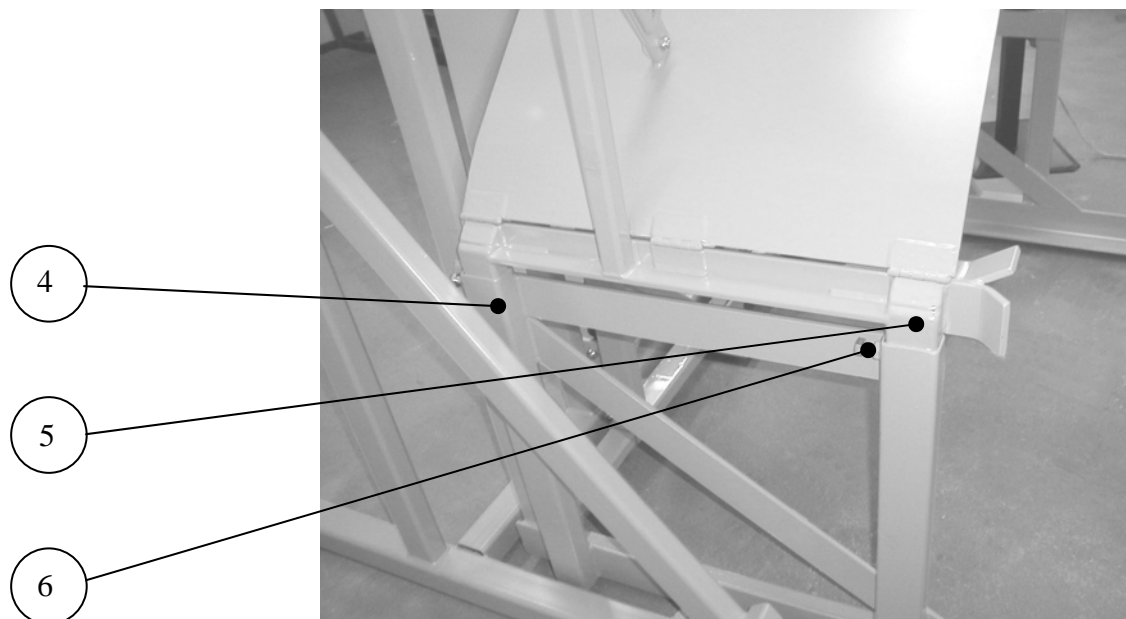


Fig. 2

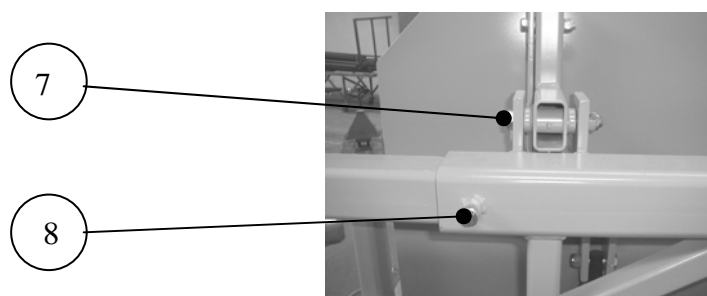


Fig. 3

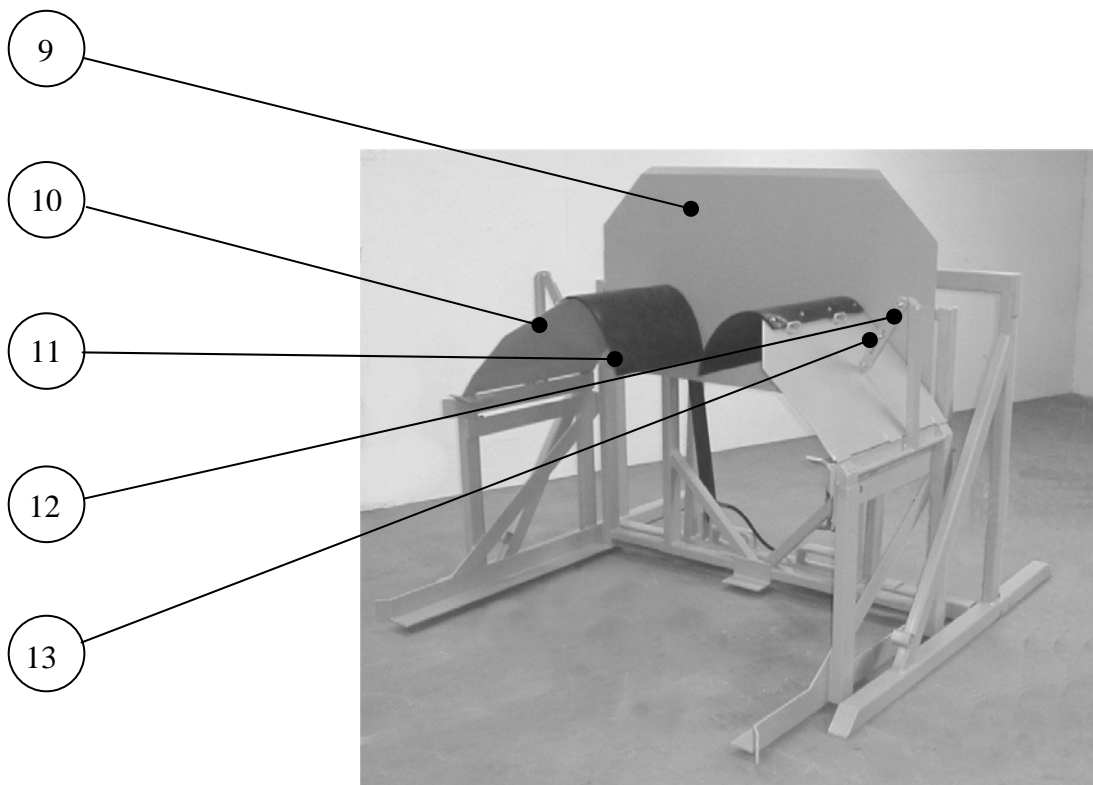


Fig. 4

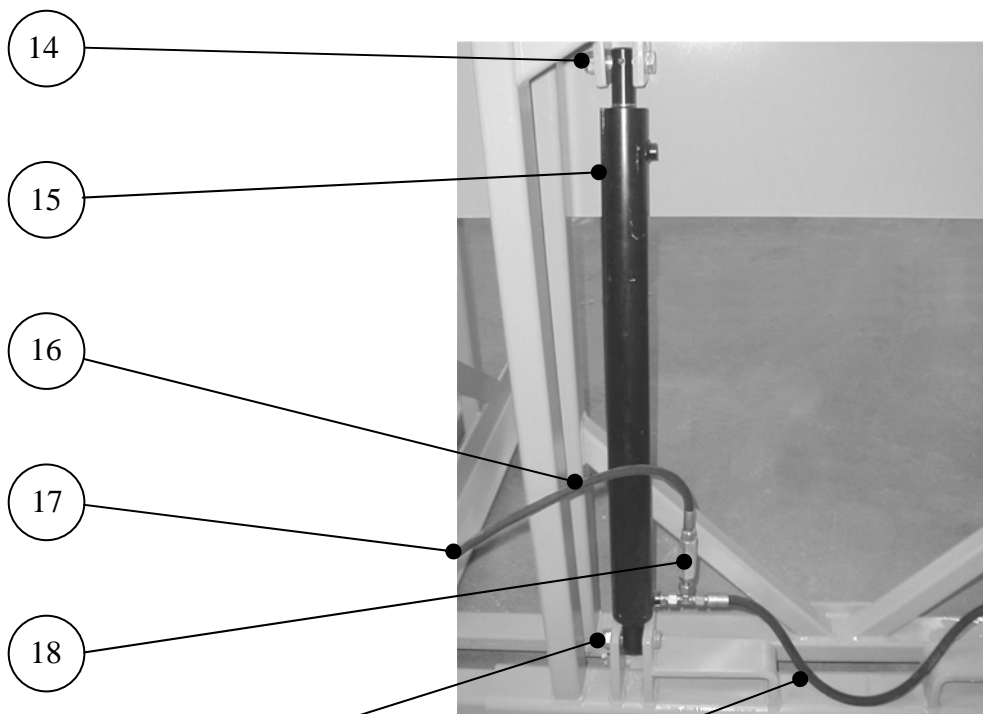


Fig. 5



Side	Fig. nr.	Pos. Nr.	Betegnelse
6	1	1	Hovedramme
6	1	2	Fødder
6	1	3	Rotations ramme
6	2	4	Underste kasse styr
6	2	5	Øverste kasse styr
6	2	6	Bolt
6	3	7	Bolt
6	3	8	Bolt
7	4	9	Bagerste plade
7	4	10	Udløbstragt
7	4	11	Gummi plader
7	4	12	Justeringsstænger
7	4	13	Bolt
7	5	14	Bolt
7	5	15	Cylinder DW 60-35-700
7	5	16	Hydraulik slange RS 7000
7	5	17	Hurtig kobling
7	5	18	Slangebrudsventil
7	5	19	Bolt
7	5	20	Hydraulik slange RS 700

## 11.0 EU-Overensstemmelseserklæring



<b>Fabrikant</b>	
Firmanavn:	A/S Skals Maskinfabrik
Adresse:	Hovedgaden 56 8832 Skals, Denmark
Telefon:	87 25 62 00

erklærer hermed, at

<b>Maskine</b>	<b>Kasse tipper</b>
Mærke:	KT
Type, serie nr., år:	

Er fremstillet i overensstemmelse med bestemmelserne i RÅDETS DIREKTIV:

- 1 Maskinsikkerhed – Direktiv 98/37/EC
- 2 Lavspændingsdirektivet (LVD) 2006/95/EEC
- 3 Elektromagnetisk kompatibilitet (EMC) Direktiv 89/336/EEC og den tilrettede 93/68/EEC.

<b>Titel:</b>	Produktions Manager
Navn:	Søren Lund Madsen
Firma:	A/S Skals Maskinfabrik

Dato: \_\_\_\_\_

Signatur: \_\_\_\_\_

