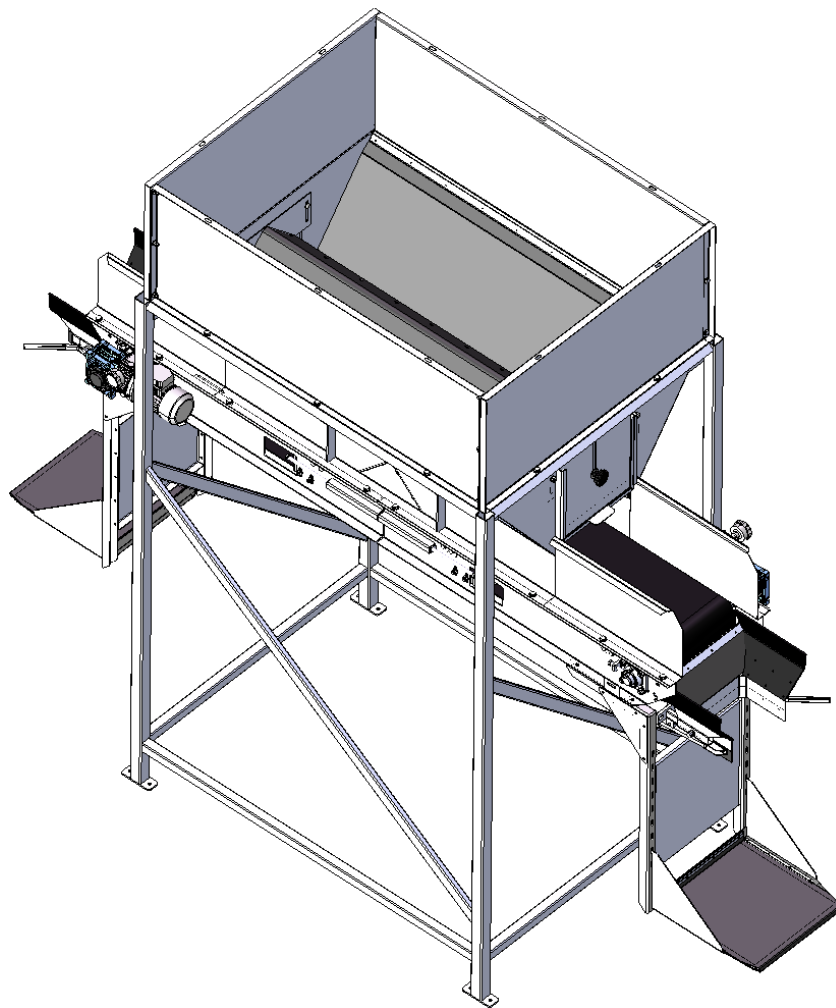


BRUGSANVISNING

Silo type AV418-2



A/S SKALS MASKINFABRIK
HOVEDGADEN 56
DK-8832 SKALS, DANMARK
Tlf.: +45 87 25 62 00
Fax: +45 86 69 49 99
[E-mail: Skals@skals.DK](mailto:Skals@skals.DK)
<http://www.skals.dk/>



Indholdsfortegnelse

1.0	Maskinens arbejdsområde	2
2.0	Opstilling	2
2.1	Opstilling af ekstraudstyr	2
3.0	Betjening	2
4.0	Piktogrammer	2
5.0	Smøring og vedligeholdelse	3
5.1	Rengøring af maskine	3
6.0	Pakke/transportvejledning	4
7.0	Transport- og løfteinstruktion	4
8.0	Ekstraudstyr	5
9.0	Reservevedelsesoversigt	5
10.0	Frekvensstyring parameteropsætning	8
11.0	EU – Overensstemmelseserklæring	9

1.0 Maskinens arbejdsområde

Maskinen anvendes som opbevarings- og doseringsmaskine for kartofler, løg og lignende produkter.

2.0 Opstilling

Maskinen skal støtte på alle fire ben.

El tilslutning i henhold til gældende regulativ. El på enfaset 230 volt tilsluttes via stikprop på tilgangskabel. Maskinen er monteret med stopkontakt for begge udtrækstransportører. Begge bånd er monteret med en frekvensstyring hvor hastigheden kan justeres. Hver frekvensstyring beskytter samtidigt motor for overbelastning. Ved overbelastning af bånd må tilgangsspændingen frakobles i 5 minutter for at genindkoble frekvensstyringen.

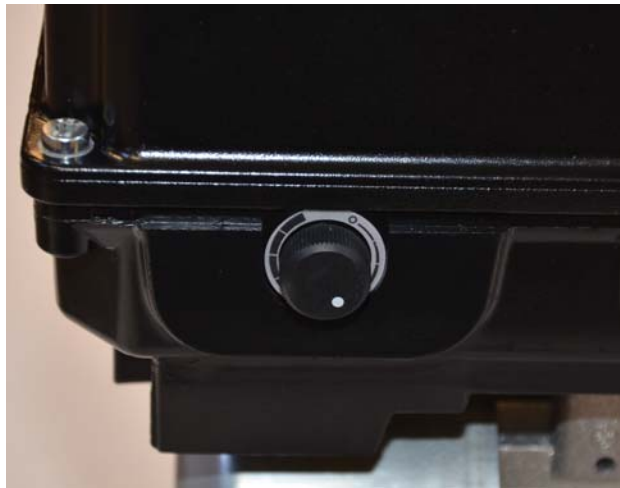
2.1 Opstilling af ekstraudstyr

Som ekstraudstyr kan maskinen leveres med ekstra overbygninger afhængig af ønsket volumen. Siderne boltes på siloens overkant.

3.0 Betjening

Når maskinen er korrekt placeret i forhold til de tilsluttede maskiner, startes denne ved aktivering af den fælles stopkontakt samt ved at betjene fodpedal.

Båndet har trinløs hastighedsregulering som justeres ved at dreje på potentiometer. Frekvensområde kan indstilles fra 5 til 85 Hz.



4.0 Piktogrammer

Klemningsfare ved udløb. Hold afstand.

5.0 Smøring og vedligeholdelse

Alle lejer er engangssmurte og kræver ingen vedligeholdelse.

Snekkegearet type NMRV50 er levetidssmurt med IP TELIUM VSF, en syntetisk fedt for kørsel i normal temperaturområde (-15°C til 40°C).

Mængde af smøremiddel: 0,15 L.

Anvendelige olietyper:

IP	Telium VSF
Shell	Tivela oil SC320
Agib	Blasia S320
Mobil	Glygoyle 30
Castrol	Alphasyn PG 3

Olieskift efter hver 5000 timers drift.

Løs tromler er engangssmurt og kræver ingen vedligeholdelse.

I tilfælde af fejl må løs tromler afmonteres og returneres til fabrik for reparation.

Transportbåndene skal holdes passende stramt og køre lige ved at justere transportørens strammebolte.

5.1 Rengøring af maskine

Der henvises til Plantedirektoratets bekendtgørelse nr. 965 af 13. december 1993 (s. 6):

- 2.3.3 Læggekartoffelavlere med lukket avl skal rengøre og desinficere sortereanlæg m.m. efter hvert parti af forskellig sort. Desinfektion skal ske med et middel, der er anerkendt som effektivt af Statens Planteavlsvforsøg.
- 2.3.4 Autoriserede sorterevirksomheder, der også er autoriseret til avl af kartofler, skal rengøre og desinficere sortereanlæg m.m. under Plantedirektoratets kontrol, inden sortering af egen avl påbegyndes. Desinfektion skal ske med et middel, der er anerkendt som effektivt af Statens Planteavlsvforsøg.
- 2.3.5 Lokaler og maskiner m.m. skal hvert år være rengjorte og desinficeret inden den 30. juni. Desinfektion skal ske med et middel, der er anerkendt som effektivt af Statens Planteavlsvforsøg.

Ved højtryksrensning er det yderst vigtigt omhyggeligt at afdække motor, frekvensstyring, snekkegear, løs tromler og alle lejer.

For at opnå en optimal driftssikkerhed og små vedligeholdelsesomkostninger, er en omhyggelig smøring, vedligeholdelse og rengøring meget vigtigt.

6.0 Pakke/transportvejledning

Pakning / emballering:

Antal colli:

Maskinen pakkes samlet i 1 colli.

Vægt: (inkl. transportører) 220 kg.

Dimension: (inkl. transportører)	Længde	Bredde	Højde
	1970	1200	1130

7.0 Transport- og løfteinstruktion

Skal maskinen løftes, **skal** dette ske ved brug af nylonstropper monteret om maskinens fire ben ifølge nedenstående illustration (fig. 1).



Fig. 1.

8.0 Ekstraudstyr

Maskinen kan som ekstraudstyr være forsynet med:

Overbygning i sektioner af 535 mm.
Volumen 0,575 m³

Falddæmper for Kassetipper (stropper i toppen af silo)
FDI 1200

8.0 Reservedelsoversigt

Ved bestilling af reservedele angives maskintype, serie nr. og evt. positions nr.

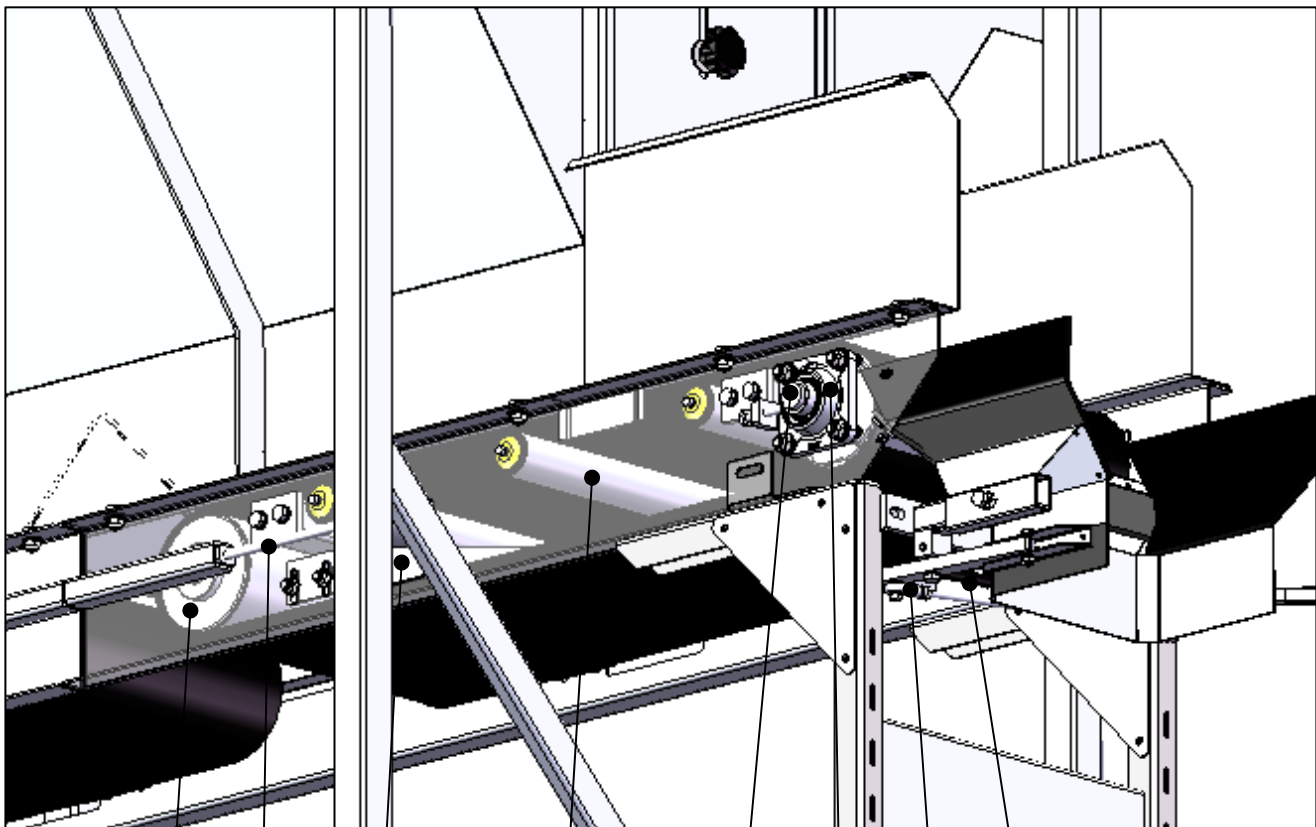


Fig. 2



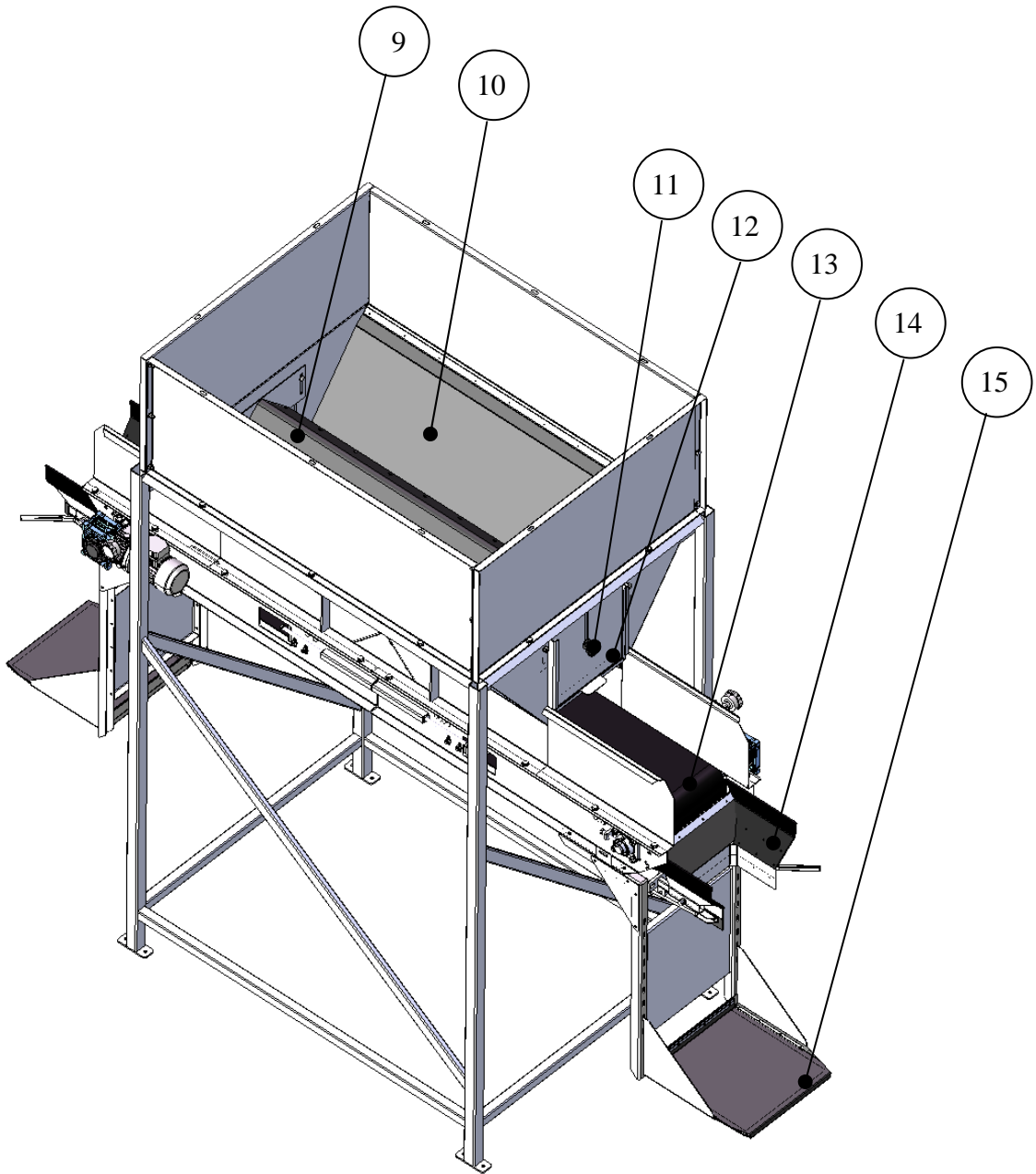


Fig. 3



Fig. 4

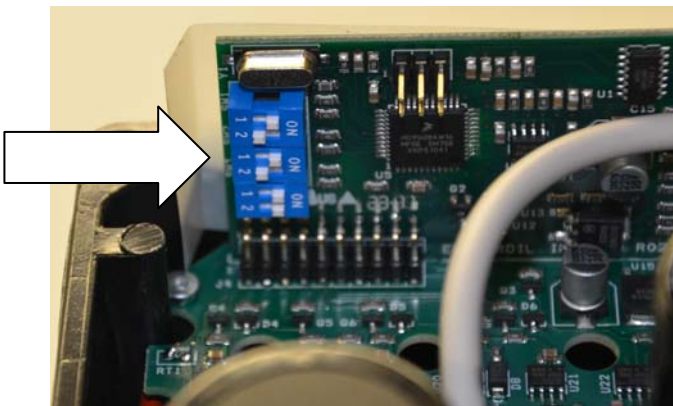
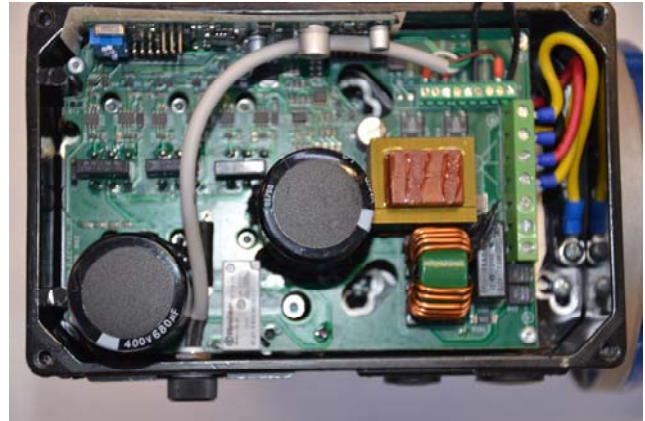


Fig. 5

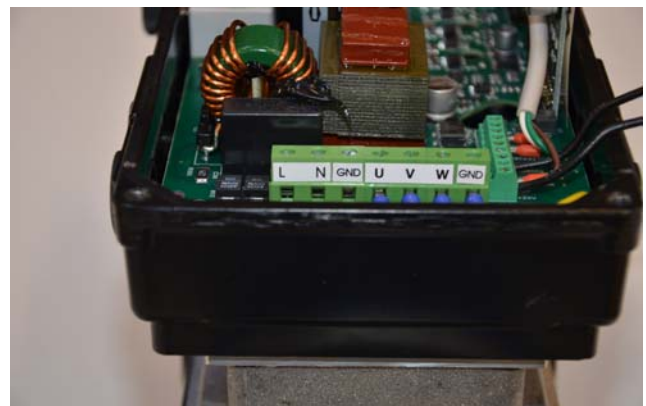


Side	Fig. nr.	Pos. nr	Betegnelse
5	2	1	Løs tromle
5	2	2	Justeringsbolt
5	2	3	Båndskraber
5	2	4	Bærerulle komplet
5	2	5	Træktromle
5	2	6	Leje komplet
5	2	7	Leje kugleled
5	2	8	Gas fjeder
6	3	9	Gummiplade
6	3	10	Gummiplade
6	3	11	Håndtag
6	3	12	Skod
6	3	13	Transportbånd
6	3	14	Udløbstragt
6	3	15	PVC dug
6	4	16	Afdækning
6	4	17	Gear
6	4	18	Motor / frekvensstyring
6	5	19	Fodpedal

10.0 Frekvensstyring parameteropsætning: Motorvario Inverter drive for AV418-2 (Opsætning er foretaget fra SKALS).



Indstil omskifter-kontakte ifølge ovennævnte.



Tilslut fase til L og nul til N samt jord til GND.
Tilslut fodpedal til terminal 1 og 4.



Tilslut forbindelse i fodpedal til klemme 13 og 14.



11.0 EU - Overensstemmelseserklæring

Fabrikant	
Firmanavn:	A/S Skals Maskinfabrik
Adresse:	Hovedgaden 56 8832 Skals, Denmark
Telefon:	87 25 62 00

erklærer hermed, at

Maskine:	SILO
Mærke:	AV418-2
Type, serie nr., år:	

Er fremstillet i overensstemmelse med bestemmelserne i RÅDETS DIREKTIV:

- 1 Maskinsikkerhed – Direktiv 98/37/EC
- 2 Lavspændingsdirektivet (LVD) 2006/95/EEC
- 3 Elektromagnetisk kompatibilitet (EMC) Direktiv 89/336/EEC og den tilrettede 93/68/EEC.

Titel:	Produktions Manager
Navn:	Søren Lund Madsen
Firma:	A/S Skals Maskinfabrik

Dato: _____

Signatur: _____

